

Zukunftswerkstatt

ab Klasse 9

Schuljahr 2025/26

Allgemeine Informationen

- ▶ **WP II** ab Klasse 9
- ▶ Möglichkeiten ein **Neigungsfach** zu wählen, was Interessen der Schüler_innen entspricht
- ▶ **Berufsorientierung**
- ▶ praktische Unterrichtsinhalte geben Einblicke in die **Berufsfelder**
- ▶ Zukunftswerkstatt wird der **Fächergruppe 2** zugeordnet
(*2 Wochenstunden*)
- ▶ parallel dazu setzt **Niederländisch** als Sprache mit **4 Stunden** ein
 - ▶ 2 Stunden parallel zur Zukunftswerkstatt
 - ▶ 2 Stunden (parallel zu AG/Drehtürmodell)
 - ▶ Fortführbar bis einschließlich QI

Mögliches Angebot der Wahlfächer (Mindestkursgröße)

Arbeiten im Betrieb

Bistro/Catering

Euregio

Küchenpraxis

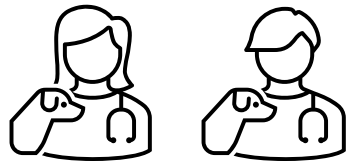
Kreativwerkstatt

Niederländisch

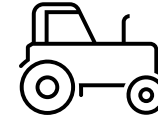
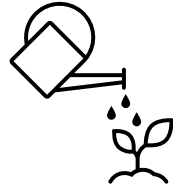
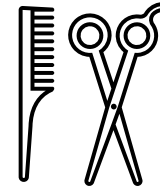
Psychologie

Schulsanitäter

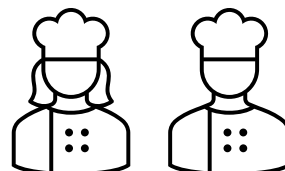
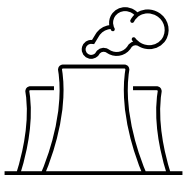
Sporthelfer



Arbeiten im Betrieb



- ▶ Suche dir einen Betrieb oder eine Einrichtung deiner Wahl und dreh aus der Schule in die Berufswelt direkt ein.
- ▶ Arbeite außerhalb von Schule in einem möglichen Ausbildungsbetrieb deiner Wahl für mindestens 1,5 Std. in der Woche.
- ▶ Du bekommst eine betreuende Lehrkraft zugewiesen. Die besucht dich zwischendurch im Betrieb.
- ▶ Die Stunden für die Zukunftswerkstatt entfallen dann für dich. Wann du die Stunden im Betrieb absolvierst, besprichst du mit dem Betrieb.



Bistro/Catering

Unterstützung des Mensateams nach Dienstplan

- Annahme der Warenlieferung
- Brötchen belegen
- Verkauf in den großen Pausen
- Ausgabe des Mittagssessens

Wöchentliches Treffen

- zur gemeinsamen Besprechung
- zum gemeinsamen Reinigen der Küche (Theke, Boden), Tische und Stühle
- Inventur

Gesundheitsbelehrung erfolgt in der Schule





Euregio



Wir wollen Nachbarländer Frankreich, Niederlande, Belgien und Luxemburg sowie ihre Stellung in der EU näher kennenlernen

▶ **Schwerpunktthemen dabei:**

▶ ***Geographie, Geschichte, Politik***

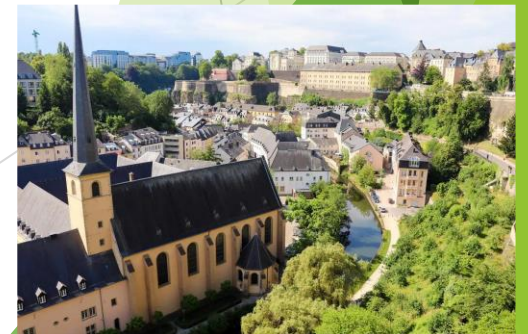
- ▶ Wir beschäftigen uns mit geographischen Besonderheiten, den Regionen, Schwerpunkten der Landesgeschichte und Politik, den Beziehungen untereinander und der Stellung innerhalb der EU und der Welt.

▶ ***Kultur***

- ▶ landestypische Gerichte, wichtige historische Persönlichkeiten, Menschen, die Musik, Film, Kunst und Literatur, aber auch die kulturelle Vergangenheit der ehemaligen Kolonien

▶ ***Sprache***

- ▶ Wie funktionieren die Sprachen unserer Nachbarländer? Welche Regionalsprachen gibt es? Wo auf der Welt wird die Landessprache noch gesprochen? Wo liegen die Ursprünge der Sprachen? Welche Rolle spielen diese Sprachen in der Welt? Und natürlich werden wir auch ein paar Wörter und Sätze lernen, um uns im Land verständigen zu können.





Küchenpraxis



Du solltest....

- Interesse am praktischen Arbeiten in der Küche haben (Zubereitung von Nahrungsmitteln, aber auch Spülen, Aufräumen usw...).
- gerne neue Lebensmittel und Speisen probieren.
- neue Rezepte ausprobieren und eigene Kreationen entwickeln wollen.
- teamfähig sein.

Praktisches Arbeiten in der Schulküche

- verschiedene Arbeitstechniken anwenden
- fachgerechter Umgang mit Lebensmitteln und Arbeitsgeräten
- Alle Kochkojen sind identisch ausgestattet (eigener Herd, Backofen, Spüle, Arbeitsgeräte
- max. Kursgröße 16 Schüler_innen, Kostenbeitrag 20 € pro Halbjahr

Themen

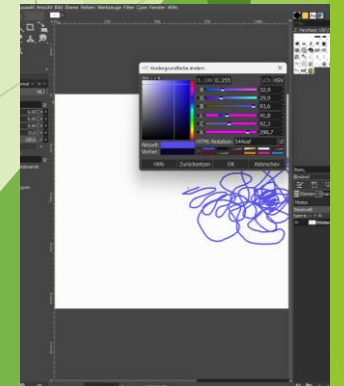
- Unfallschutz, Persönliche Hygiene, Organisation der Schulküche, Grundtechniken der Lebensmittelzubereitung, Garverfahren, Lebensmittelkunde, Geplant einkaufen, Vollwertige Ernährung, Grundrezepte



Kreativwerkstatt



- ▶ Kunst und mehr...
- ▶ Alles, wozu im Kunstunterricht nicht genug Zeit ist oder der Platz nicht reicht: **Digital Art, Großplastik, Architektur, Streetart, Design, Foto und Film, Comic, Kinetische Kunst, Textilgestaltung...**
- ▶ Eigene Schwerpunktsetzung als **Projektarbeit mit Ausstellungen**
- ▶ **Techniken und Materialien ausprobieren (Praxis)**
- ▶ **Künstler und ihre Werke kennenlernen (Theorie)**
- ▶ **Exkursionen und Workshops zu Museen, Kreativen (Architekten, Designer...)**
- ▶ Talent ist nicht erforderlich, sondern Spaß am Gestalten und Neugier auf Ungewöhnliches, sowie Zuverlässigkeit (Werkzeuggebrauch).



Niederländisch



- Durch die **Nähe zum Deutschen und Englischen** hast du die Grundsteine zum Lernen von Niederländisch bereits gelegt. Dadurch kannst du schnell lernen, dich in den Niederlanden zu verständigen und dich mit Niederländerinnen und Niederländern auszutauschen.
- **Austausche und Ausflüge** ins Nachbarland ermöglichen dir ein aktives und anschauliches Lernen.
- Da du **viele Gelegenheiten** hast die **Sprache bei Urlauben, Ausflügen etc. anzuwenden**, werden sich die Grundlagen und der wichtige Wortschatz schnell festigen.

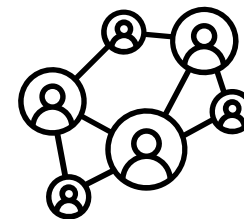
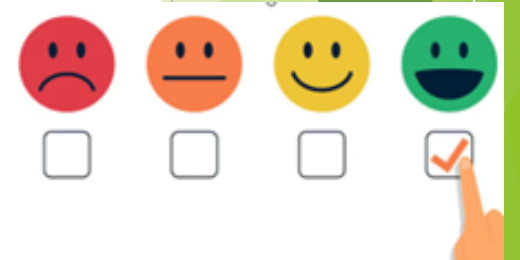
Psychologie

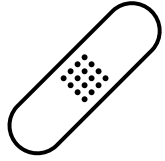
Angesprochen sollten sich diejenigen fühlen,

- ▶ die sich und andere besser verstehen wollen;
- ▶ die für die eigene (psychische) Gesundheit sorgen wollen;
- ▶ die lernen wollen, mit schulischen und anderen Herausforderungen besser umzugehen;
- ▶ die an Lösungen für die alltäglichen Konflikte interessiert sind;
- ▶ die sich für spannende Erkenntnisse und „Experimente“ der Psychologie interessieren;
- ▶ die einen ersten Einblick in die wissenschaftliche Psychologie erhalten möchten;
- ▶ die zu einem angenehmen Schulklima und einer freundlichen Schulkultur beitragen möchten;
- ▶ die an der praktischen Umsetzung des Gelernten interessiert sind.

Was wir in den Zukunftswerkstätten Psychologie der vorhergehenden Jahre gemacht haben:

- ▶ *Psychische Gesundheit – Umgang mit Stress;*
- ▶ *Wohltuende Zusammenarbeit und Wege gegen Mobbing;*
- ▶ *Wege aus dem Gruppenzwang;*
- ▶ *überlegter Umgang mit Medien;*
- ▶ *effektives und gehirngerechtes Lernen und Lernfreude;*
- ▶ *Homo ludens („Der spielende Mensch“)*

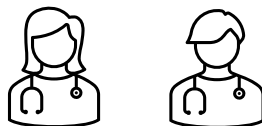




Schulsanitäter



- Schulsanitäter werden im JG 9 durch Herrn Frießnegg, im JG 10 durch externe Fachkräfte, ausgebildet
- Inhalte: lebensrettende Sofortmaßnahmen (stabile Seitenlage, Herz-Lungen-Wiederbelebung,...), die Versorgung von Sportverletzungen (Prellungen, kleine Schürfwunden, ...) usw..
- Da Schürfwunden und Prellungen durch Stürze usw. in der Regel nicht im Unterricht, sondern eher während der Pausen entstehen besetzen die Schulsanitäter während der Pausen den Sanitätsraum
- bessere Erreichbarkeit durch Funkgeräte
- Ein gewisses medizinisches Interesse sollte ein zukünftiger Schulsanitäter im Idealfall mitbringen.
- Die wichtigsten Voraussetzungen sind jedoch extreme Zuverlässigkeit, ein sehr hohes Maß an Einfühlungsvermögen, überdurchschnittliche Kommunikations- und Teamfähigkeit.



Sporthelfer

- ▶ Kinderturnen
- ▶ Vereinstraining
- ▶ AGs
- ▶ Pausensport
- ▶ Freizeiten und Ausflüge leiten und begleiten als offizielle Sporthelferin/offizieller Sporthelfer



Ablauf

- ▶ Elterninformation durch einen Flyer
- ▶ **Schüler_innen** werden von den Klassenleitungen während einer Lernplan- oder Klassenlehrerstunde zusätzlich informiert

- ▶ **Wahl:**

In der Zeit vom 02.04. (09:00 Uhr) bis zum 07.04.2025 (16:00 Uhr) werden die Wahlen digital über Forms durchgeführt. Der Link zur Wahl wird auf der Homepage und bei Teams veröffentlicht.

Der Zugang zur Wahl ist erst ab dem 02.04.25 um 09:00 Uhr freigeschaltet.